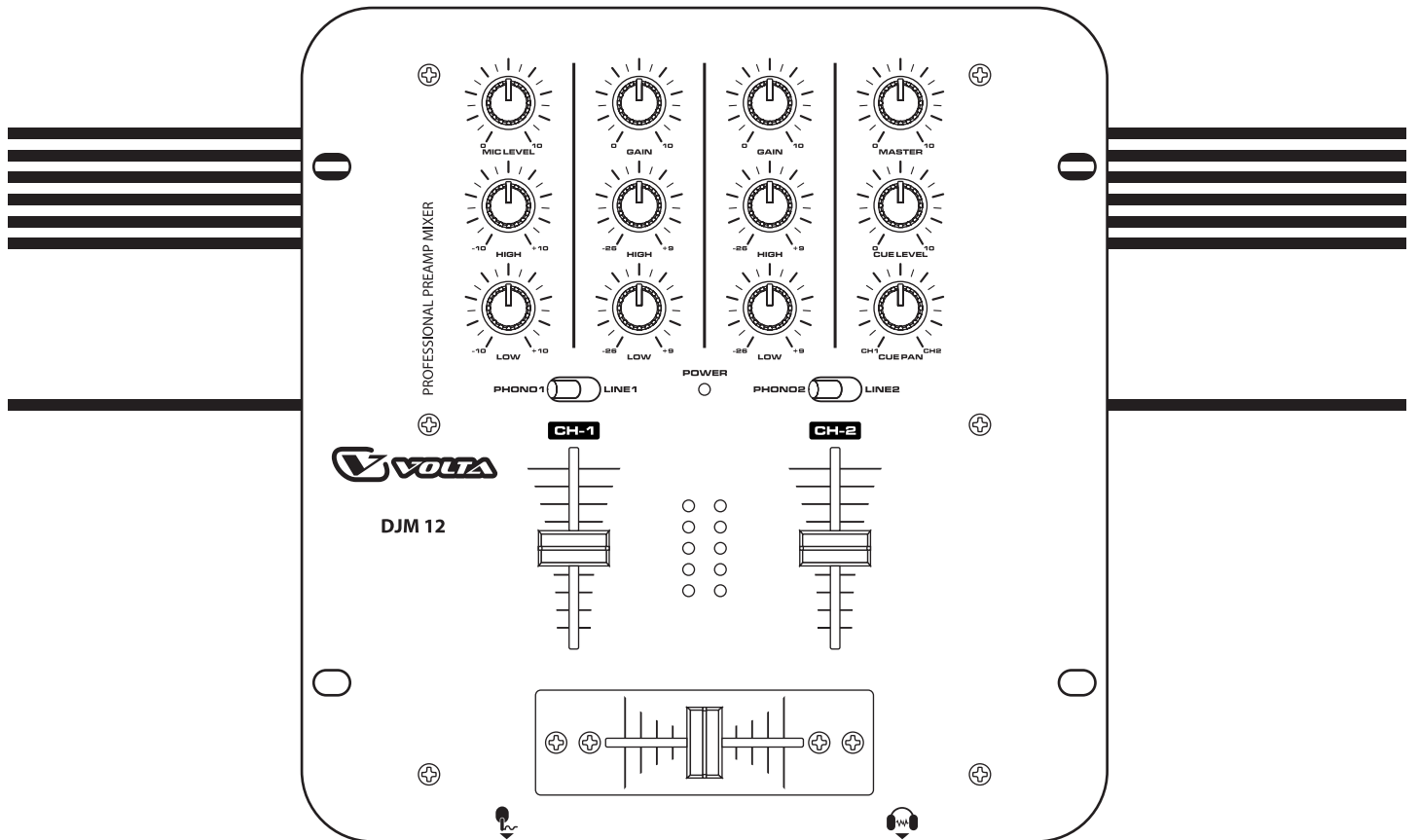




Не бойся быть услышанным!
Don't scare to be heard!
Non temere di essere ascoltato!
Keine Angst gehört zu seih!

DJM 12

ПРОФЕССИОНАЛЬНЫЙ МИКШЕР ПРЕДУСИЛИТЕЛЬ




РУКОВОДСТВО ПО ЭКСПЛУАТАЦИИ

ИНСТРУКЦИИ ПО БЕЗОПАСНОСТИ


1. Прочитайте инструкции. Все инструкции по работе и безопасности необходимо прочитать до начала работы с устройством.
2. Сохраните инструкции – все инструкции по безопасности и работе необходимо сохранить для последующего использования.
3. Предупреждения – все предупреждения, расположенные на устройстве и в инструкции по работе необходимо принять к сведению.
4. Следуйте инструкциям – соблюдайте все инструкции по работе.
5. Вода и влажность - устройство не должно эксплуатироваться вблизи воды – например, рядом с ванной, кухонной раковиной, душевой или рядом с плавательным бассейном.
6. Тележки и подставки – устройство должно эксплуатироваться только с теми тележками и подставками, которые рекомендованы производителем.
- Соблюдайте осторожность при перемещении устройства на тележке. Быстрая остановка, чрезмерное усилие и неровные поверхности могут привести к переворачиванию тележки и устройства.
7. Монтаж на стене или потолке. Данное устройство может быть установлено на стене или потолке только так, как рекомендовано производителем.
8. Тепло - Не устанавливайте устройство вблизи источников тепла: радиаторов, батарей, печек или другой аппаратуры (включая усилители) излучающей тепло.
9. Источники питания – данное устройство должно работать только с тем типом источника питания, который указан на ярлыке с маркировкой. Если вы не уверены в типе источника питания, используемого в помещении, обратитесь к дилеру или в местную энергетическую компанию. Если продукты предназначены для работы от батарей, или других источников питания, смотрите руководства по эксплуатации.
10. Заземление или поляризация – данный продукт может быть оборудован поляризованной вилкой (вилка, у которой один контакт шире другого). Эта вилка может быть подключена к розетке только одним способом. Это функция безопасности. Если вы не можете вставить вилку полностью в розетку, переверните ее. Если вилка по-прежнему не вставляется, необходимо обратиться к электрику по вопросу замены розетки. В целях безопасности используйте поляризованную вилку или вилку с заземлением.
11. Защита сетевого шнура. Сетевой шнур должен быть расположен таким образом, чтобы избежать случайного наступания на него, а также случайного выдергивания из розетки или из разъема подключения к устройству.
12. Чистка – устройство необходимо чистить только так, как рекомендует производитель. Для чистки используйте тряпочку, слегка смоченную водой. Избегайте попадания воды внутрь устройства.
13. Для устройств с питание от сети переменного тока – перед возвратом отремонтированного устройства пользователю, снимите омметром показания с обоих разъемов вилки. Сопротивление должно быть больше 100.000 Ом.
14. Период простоя – В случае длительного простоя устройства, необходимо отключить сетевой кабель от розетки.
15. Попадание предметов и жидкости – Следите за тем, чтобы внутрь корпуса через отверстия не попадали мелкие предметы и жидкости.
16. Сервисная служба – Устройство должно обслуживаться только квалифицированным персоналом в случае.
 - а. Повреждения сетевого шнура;
 - б. Попадании внутрь устройства мелких предметов или жидкости
 - в. При эксплуатации продукта под дождем;
 - г. Если продукт не работает, появляются заметные изменения в характеристиках;
 - д. При падении устройства или повреждении корпуса.
17. Обслуживание – Пользователь не должен пытаться самостоятельно выполнять обслуживание устройства. ОН может делать только те операции, которые описаны в руководстве. Все операции по обслуживанию должны выполняться квалифицированным персоналом.
18. Вентиляция – Отверстия в корпусе предназначены для обеспечения вентиляции, надежной работы устройства и для защиты от перегрева. Ни в коем случае не закрывайте и не блокируйте вентиляционные отверстия. Не размещайте устройство на кровати, диване или аналогичных поверхностях. Это может привести к блокировке вентиляционных отверстий. Не устанавливайте продукт в закрытые книжные полки или рэки, если не будет обеспечена соответствующая вентиляция.

19. Принадлежности - Используйте только те принадлежности, которые рекомендованы производителем. Использование других принадлежностей может привести к повреждению устройства.
20. Аксессуары – Не размещайте устройство на неустойчивой тележке, подставке, треноге или столе. Падение продукта может привести к серьезным повреждениям взрослых и детей, а также самого продукта. Используйте оборудование только вместе с тележкой, подставкой, треногой или столом, рекомендованным производителем или поставляемым вместе с оборудованием. Монтаж продукта должен выполняться только в соответствии с инструкциями производителя. При монтаже должны использоваться только те монтажные аксессуары, которые рекомендованы производителем.
21. Гроза – Для обеспечения дополнительной защиты продукта во время грозы или в том случае, если оно не используется в течение длительного времени, отключите его от розетки и отключите антенну или кабель. Это предотвратит повреждение продукта во время грозы или скачков напряжения.
22. Запасные детали – При необходимости в запасных деталях, обращайтесь в сервисную службу. Для замены могут быть использованы только детали, указанные производителем или имеющие такие же характеристики, как и оригинальные. Установка несоответствующих деталей может привести к возгоранию, электрическому удару и другим повреждениям.
23. Проверка безопасности – После завершения обслуживания или ремонта продукта, попросите специалиста сервисной службы выполнить проверку безопасности продукта.



ВНИМАНИЕ

НЕ ОТКРЫВАТЬ
ВЕРОЯТНОСТЬ ПОРАЖЕНИЯ ЭЛ.ТОКОМ




ВНИМАНИЕ:

для уменьшения риска удара электрическим током, не снимайте крышку. Внутри устройства нет деталей, которые могут быть отремонтированы пользователем. При необходимости обращайтесь только к квалифицированным специалистам.



Символ молнии с восклицательным знаком в равностороннем треугольнике означает предупреждение о наличии незаизолированного опасного напряжения в корпусе продукта. Будьте внимательны, чтобы не получить удар электрическим током.



Восклицательный знак в равностороннем треугольнике означает предупреждение о наличии важной операции и инструкции в прилагаемом руководстве пользователя.

ВНИМАНИЕ:

Для предотвращения электрического удара, не используйте поляризованную вилку с удлинителем, сменной или другой розеткой, если штыри не полностью входят.

ХАРАКТЕРИСТИКИ МИКСЕРА

- Усиление микрофонного входа** – регулировка входного уровня микрофонного сигнала.
- Эквалайзер на высокие и низкие частоты** – регулирует уровни высокой и низкой частоты на входных каналах для получения звука лучшего качества.
- Фейдер входного сигнала** – регулирует уровни отдельных источников (каналов) в миксе.
- Заменяемый кроссфейдер** – позволяет получить чистую замену одного канала другим. В крайнем левом положении выбирается канал 1, в крайнем правом положении выбирается канал 2. В центральном положении кроссфейдера, работают оба назначенных на него канала. Используйте этот кроссфейдер для быстрого и бесшовного постепенного перехода одного выбранного канала в другой.
Примечание: В случае неисправности возможна замена кроссфейдера пользователем. Просто открутите два больших винта, удерживающих его на месте, поднимите и отключите кабели. Установите новый кроссфейдер и закрутите винты на место.
- Микрофонный вход** – подключите сюда ваш микрофон.
- Вход наушников** – Подключите дюймовые наушники с ¼ дюймовым разъемом.
- Переключатель входа** – выбор активного источника исходя из подключений, сделанных на задней панели входа (аудио / линейный).
- Сигнал канала (Cue) /панорамирование сигнала Cue** – используется для предварительного прослушивания аудио сигнала в наушниках. Прослушайте сигнал перед началом подъема фейдера или смещения кроссфейдера.
- Уровень сигнала наушников** – отрегулируйте громкость

- Мастер уровень** - Регулировка общего уровня выходного сигнала
- Усиление канала** – регулировка префейдерной громкости для получения более чистого звучания.
- Переключатель питания** – включение / 8 выключение питания
- Разъем питания** – подключите сетевой блок питания и проверьте соответствие напряжения стандартам региона.
- Мастер выход** - Мастер выход включает пару несимметричных RCA разъемов для создания стерео выхода. Левый канал помечен маркировкой L и проводом с белой цветной кодировкой, а выход правого канала отмечен маркировкой и красным световым кодом. С RCA разъемов низкоточный несимметричный сигнал выводится на усилитель или тюнер. При подключении к тюнеру, проверьте, чтобы были использованы входы «AUX».
- Линейные входы** – несимметричные RCA разъемы для подключения стерео аудио выходов с линейных источников, таких как CD плееры, HiFi VCR, кассетные и катушечные деки, DAT устройства, проигрыватели лазерных дисков, тюнеры, синтезаторы и другие микшерные консоли.
- Входы типа Phono** – подключите к ним вертушку (проигрыватель виниловых дисков). При использовании этих разъемов, сигнал подается напрямую на высококачественные RIAA предусилители акустического сигнала. Эти разъемы используются только для вертушек. Подключение линейных источников приведет к перегрузке чувствительного предварительного усилителя и к его возможному выходу из строя.
- Вилка заземления** – для подключения вертушки. Всегда используйте это подключение при работе со стандартными вертушками с кабелем заземления.

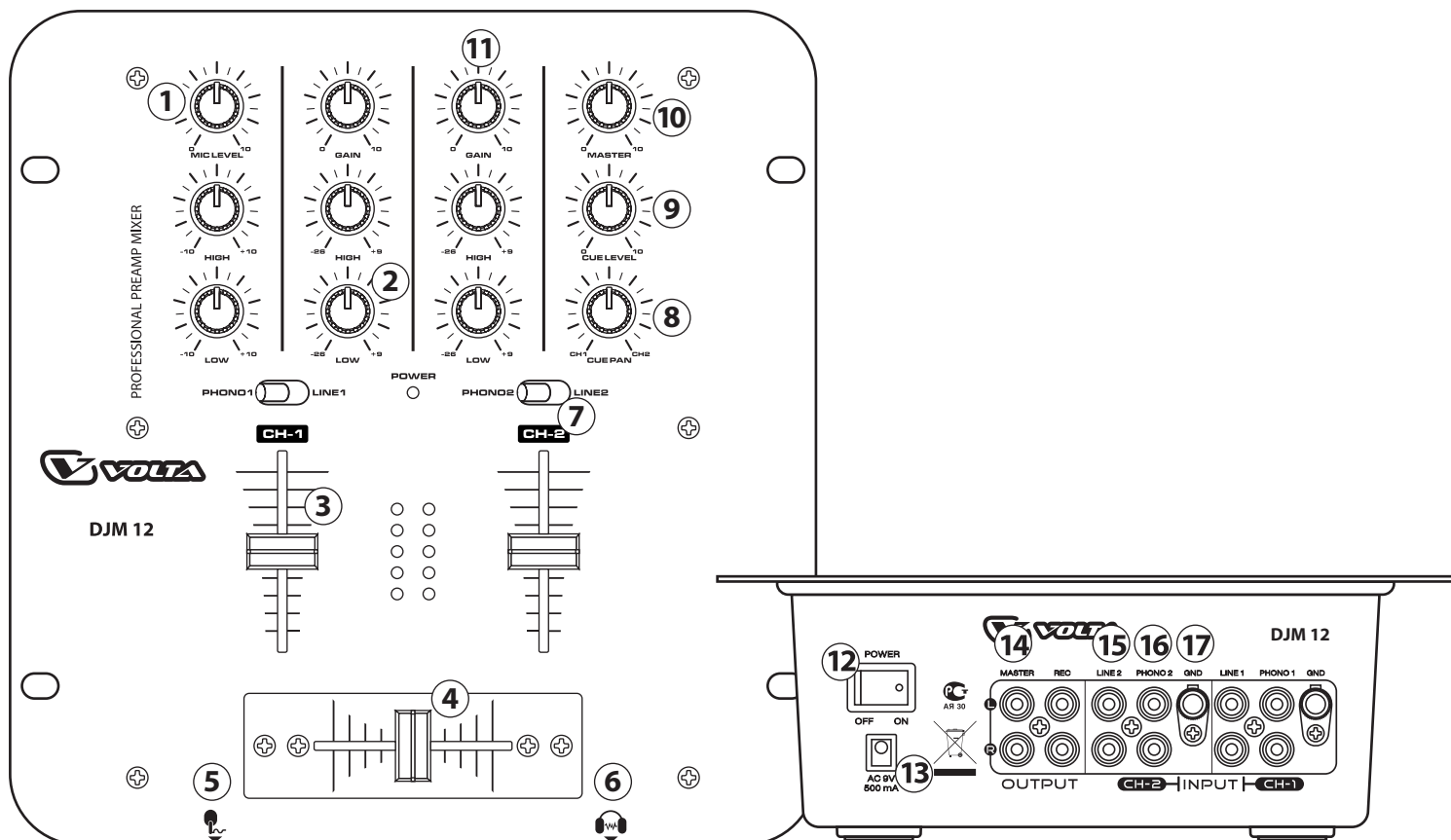
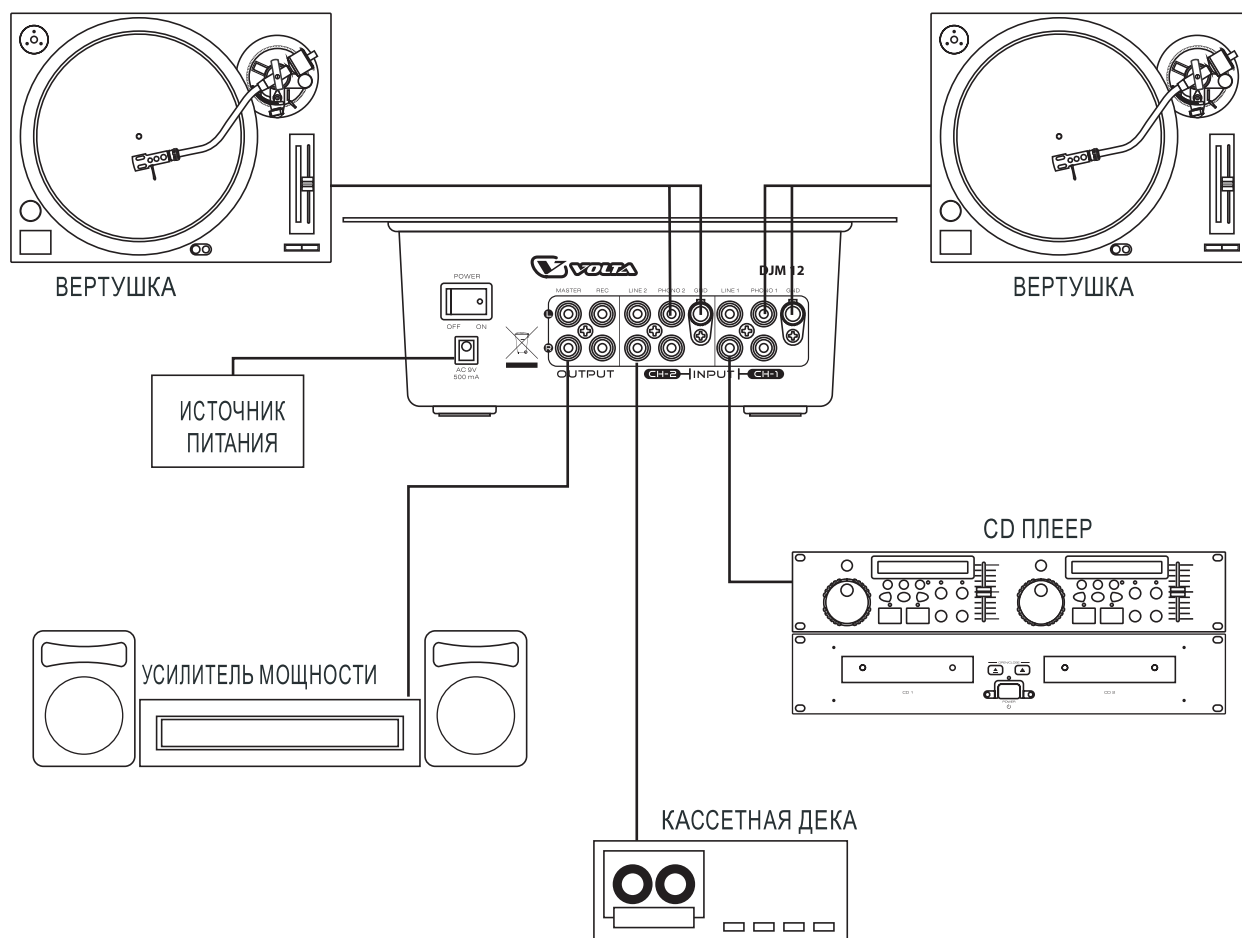


СХЕМА БЫСТРОЙ УСТАНОВКИ

1. Усиление микрофонного входа – регулировка входного уровня
 Изучите внимательно схему установки. Проверьте, чтобы все фейдеры были установлены на «ноль» и все устройства были выключены. Вначале подключите все источники входного сигнала и процессоры. Затем подключите микрофон и наушники. И наконец, подключите стерео выходы и усилителю мощности и/или к приемнику аудио сигналов, например кассетным декам. Подключите микшер к источнику питания. Теперь все готово к включению. Важно: Вначале всегда включайте источники входного аудио сигнала (вертушки или CD плееры), затем микшер и в конце усилители. Выключайте все в обратной последовательности. Сначала усилители, затем микшер и затем входные устройства.

ФУНКЦИИ

- 2-х полосный эквалайзер с регулятором усиления на каждом канале.
- Высокоуровневый мастер выход, сильноточный выход phone
- Мьютирование при включении / выключении питания
- Кроссфейдер с низкой утечкой звука.
- Низкий уровень искажения (0.003%), низкий уровень шума (S/N=111dB)



СПЕЦИФИКАЦИИ

Источник питания: АС 9 В, 500 мА.
 Размеры: 228 (Ш) x 236 (Г) x 81.6 (В) мм
 Вес: 1,3 кг